

LES PROGRAMMES

d'extension

en *psychiatrie*
de l'Ontario



R A P P O R T A N N U E L

2 0 0 2

2002

PARTENAIRES



Programme d'extension en psychiatrie de l'Université de Toronto



Programme d'extension du campus de l'Université Western Ontario



Programme psychiatrique francophone du Nord de l'Université d'Ottawa



Programme régional de psychiatrie gériatrique de l'Université Queen's



Programme d'extension en psychiatrie de la baie James de l'Université McMaster

Northern Academic Health Science Network



Réseau des sciences de la santé universitaire du Nord



Centre
for Addiction and
Mental Health
Centre de
toxicomanie et
de santé mentale



Ontario

Ministère de la Santé de l'Ontario
et des Soins de longue durée

MISSION

LES PROGRAMMES D'EXTENSION EN PSYCHIATRIE DE L'ONTARIO S'ENGAGENT À OFFRIR DES SERVICES CLINIQUES, ÉDUCATIFS ET DE SOUTIEN DE LA MEILLEURE QUALITÉ QUI SOIT AUX COLLECTIVITÉS DE L'ENSEMBLE DE L'ONTARIO, EN PARTICULIER LES COLLECTIVITÉS RURALES ET ÉLOIGNÉES, ET CELLES QUI SONT CONSIDÉRÉES COMME AYANT INSUFFISAMMENT DE SERVICES DE SOINS DE SANTÉ MENTALE. NOUS CONTINUERONS D'ŒUVRER POUR ASSURER UNE FORMATION ET DES SERVICES MULTIDISCIPLINAIRES CONTEXTUELS ET AXÉS SUR LA COLLECTIVITÉ.

MESSAGE DU DIRECTEUR



Dr Brian Hodges

En novembre 2002, le commissaire, Roy Romanow, qui a présidé la Commission sur L'Avenir des soins de santé au Canada, a publié son rapport final *Guidés par nos valeurs : L'Avenir des soins de santé au Canada*. À une époque où les pays du monde entier cherchent désespérément à découvrir les meilleurs moyens de préserver la santé de leurs citoyens, les Canadiens ont proposé une vision claire et remplie de compassion : Les soins de santé sont un droit et non pas un luxe, du ressort du secteur public et ne devant pas être uniquement la responsabilité du secteur privé. Le rapport final de la Commission a souligné les nombreux succès du système de soins de santé canadien mettant en valeur les caractéristiques qui en font un système admiré par beaucoup. Par la même occasion, le rapport examine les iniquités concernant l'obtention de services de soins de santé qui vont à l'encontre de la vision canadienne de justice et d'accès. La particularité remarquable de ce rapport est l'accent mis sur les besoins importants des communautés rurales et des Autochtones en matière de santé.

En tant que programmes dont l'objectif est la mise en valeur des régions insuffisamment desservies, les Programmes d'extension en psychiatrie de l'Ontario ont beaucoup de questions à prendre en considération. Mais avant tout, le rapport Romanow aide à définir le besoin pour tous les participants – gouvernements, universités, professionnels de la santé et étudiants au Canada – de se pencher sur la persistance des « problèmes reliés aux régions insuffisamment desservies ». Je pense que la volonté de trouver des solutions découle de la responsabilité sociale. En examinant le présent rapport annuel, vous noterez de nombreux exemples démontrant comment les partenaires des Programmes d'extension en psychiatrie de l'Ontario sont fermement engagés à garantir à ce que tous les Canadiens, où qu'ils habitent, puissent participer et bénéficier pleinement des services de santé et d'éducation.

L'ESSOR DE LA VIDÉOCONFÉRENCE

Les coûts élevés des déplacements et le fait que cette méthode soit peu pratique démontrent combien notre orientation vers la prestation de services éducatifs et cliniques par le biais de la vidéoconférence est utile. Tous les partenaires affiliés des Programmes d'extension en psychiatrie de l'Ontario utilisent maintenant la télépsychiatrie de façon ou d'autre, et je suis très heureux de voir que cette nouvelle technologie vienne compléter les services cliniques psychiatriques offerts par le biais de navettes aériennes et de déplacements en voiture. La priorité continuera d'être la mise en valeur et l'augmentation des services aux collectivités ainsi que le réinvestissement des économies de coûts dans des services additionnels. Les Programmes d'extension en psychiatrie ont entrepris une étude formelle sur l'efficacité de la télépsychiatrie grâce au généreux soutien du Programme des régions insuffisamment desservies. Nous avons travaillé fort cette année pour consolider nos liens avec le réseau NORTH et pour élaborer des stratégies visant à maintenir les services et l'infrastructure mis en œuvre par l'entremise du programme de télépsychiatrie subventionné par le gouvernement fédéral : le Projet Extension. En plus des services cliniques, nous avons relié des résidents en psychiatrie par vidéoconférence, offert de la formation dans les sites de North Bay, Sault Ste. Marie et Thunder Bay, et fournit du soutien éducatif aux travailleurs de la santé mentale dans les communautés de Parry Sound, Bracebridge, Sunridge, Sioux Lookout, Wapakeka, King Fisher et Wunnumin, pour n'en nommer que quelques-unes.

REDOUBLER NOTRE ENGAGEMENT À L'ÉGARD DE L'ÉDUCATION

Le rapport Romanow met en lumière le besoin d'examiner les questions relatives aux services de santé dans les régions rurales et éloignées, et insiste particulièrement sur le rôle de l'éducation.

De pair avec les recommandations du rapport final Romanow, les Programmes d'extension en psychiatrie ont redoublé leurs efforts en vue de développer la formation des résidents en psychiatrie dans les collectivités du nord de la province. Les directeurs de nos programmes d'extension affiliés ont examiné les moyens d'augmenter les opportunités de formation pour

« Cela signifie que l'on pourra prendre des mesures réfléchies, décisives et immédiates pour remédier aux graves pénuries de professionnels de la santé qui frappent de nombreuses petites collectivités. Cela signifie que des nouvelles approches comme la télépsychiatrie, qui peuvent littéralement porter les soins de santé au cœur des collectivités rurales et éloignées, pourront remplir leurs promesses. »

Guidé par nos valeurs:
L'Avenir des soins de santé au Canada [Roy Romanow, Commissaire, rapport final, novembre 2002], Les communautés rurales et éloignées, p. 186.

les résidents en psychiatrie. Les progrès ont été considérables. Nous comptons maintenant huit résidents qui suivent une formation à plein temps dans les communautés du nord, et tout semble indiquer que ces diplômés resteront dans ces régions pour pratiquer la psychiatrie. Non seulement cela permettra de combler le manque de cliniciens, mais aussi d'augmenter le nombre de professeurs de faculté pour les futurs programmes, en particulier l'École de médecine du nord de l'Ontario.

« Dans le domaine de l'éducation, les Programmes d'extension en psychiatrie de l'Ontario, en vue de réaliser leurs objectifs d'ouvrir des voies aux résidents en psychiatrie des écoles de médecine de l'Ontario, pour leur permettre d'exercer leur spécialité dans les régions desservies par les programmes d'extension, ont favorisé la mise en œuvre d'OPEN. Ce groupe a permis à la directrice de l'éducation postdoctorale du Département de psychiatrie, Katharine Gillis, de dialoguer avec ses homologues dans d'autres universités ontariennes sur un variété de questions de formation reliées aux régions insuffisamment desservies. »

André Côté, Directeur, Programme psychiatrique francophone du Nord

« On prévoit qu'en 2003-2004, ces rotations de base seront mises en valeur pour inclure d'autres sites tels que Sudbury et Timmins, et que des rotations de base seront mises en œuvre en pédopsychiatrie et en consultation psychiatrique externe. Ces améliorations permettront aux futurs résidents d'effectuer la plupart, si ce n'est la totalité, de leur formation spécialisée dans le nord de l'Ontario. »

David Cochrane, Directeur régional, Corporation médicale du nord-est de l'Ontario

« Il y a eu une augmentation du nombre d'étudiants en médecine admis à la faculté de médecine et à la faculté de médecine dentaire de l'Université Western Ontario, la formation du réseau de formation médicale du sud-ouest de l'Ontario (SWOMEN) à Windsor, et la mise en valeur de la médecine rurale dans le sud-ouest de l'Ontario... »

Emmanuel Persad, Directeur, Programme d'extension du campus

« Au cours de l'an dernier, on a mis davantage l'accent sur la création d'opportunités en vue de l'échange des connaissances entre les soins primaires et la santé mentale... les étudiants des disciplines apparentées, les résidents en psychiatrie, et les fellows participant aux activités d'extension dans l'ensemble des régions de l'est de l'Ontario... Le programme soutient également les rotations de formation à l'intention des fellows de la section des soins aux personnes âgées du Département de médecine familiale... Ces réalisations ont eu un impact important sur l'évolution du premier comité provincial qui rassemble tous les directeurs de formation postdoctorale en psychiatrie. Le comité du réseau d'extension psychiatrique de l'Ontario (OPEN) a concentré son attention sur les questions de formation dans les régions rurales et éloignées comme on ne l'avait jamais fait auparavant... »

Melissa Andrew, Professeure adjointe de médecine, Division de psychiatrie gériatrique, Université Queen's

Je crois sincèrement que nous trouverons des solutions à long terme pour résoudre le problème de longue date des régions manquant de services psychiatriques. J'estime que la psychiatrie mène la voie en Ontario. J'aimerais remercier les directeurs des programmes affiliés, D^{rs} Emmanuel Persad, André Côté, Robert Cooke, Gary Chaimowitz, Melissa Andrew, Henry Leung, David Cochrane, et Suzanne Allain, pour leur leadership, leur vision et leur esprit de coopération. Et bien entendu, je remercie tout particulièrement le personnel permanent des Programmes d'extension en psychiatrie de l'Ontario M^{mes}. S Sandy Parker, Thérèse Millette, Ava Rubin, Achira Saad, Hanna Siemiarzuk, Sibi Samuel, Hélène Geoffroy et Carmen Larouche Mattar.

Le directeur du programme

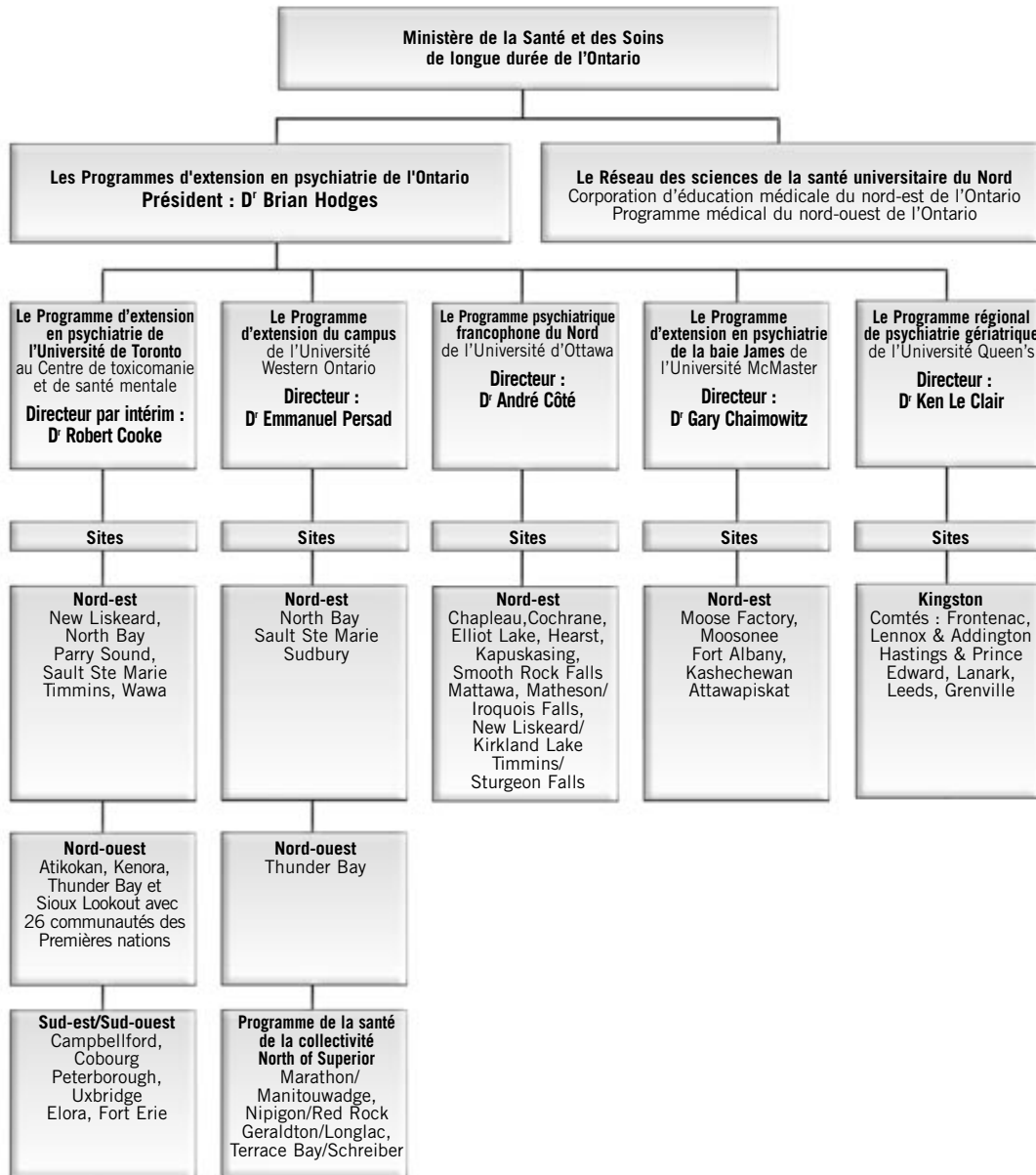


D^r Brian Hodges

« Exposer davantage les médecins au milieu rural dans le cadre de leurs études et de leur formation constitue certainement un élément de solution. Des médecins qui ont été exposés au milieu rural et qui y ont acquis une certaine expérience ont de meilleures chances de vouloir y travailler une fois leurs études terminées (BCMA 2002). Les efforts déployés récemment par la Société de la médecine rurale du Canada et le Collège des médecins de famille du Canada pour élaborer des lignes directrices et des programmes d'études nationaux sont un pas dans la bonne direction. Mais il reste encore beaucoup à faire. »

Guidé par nos valeurs: L'Avenir des soins de santé au Canada [Roy Romanow, Commissaire, rapport final, novembre 2002], Les communautés rurales et éloignées, p. 179-180.

LES PROGRAMMES D'EXTENSION EN PSYCHIATRIE DE L'ONTARIO



LES PROGRAMMES D'EXTENSION EN PSYCHIATRIE DE L'ONTARIO

Depuis leur création en 1999, les Programmes d'extension en psychiatrie de l'Ontario ont permis d'améliorer les services de santé et d'éducation offerts aux résidents des régions insuffisamment desservies de la province. Les patients et leur famille des régions rurales et éloignées ont désormais accès à des professionnels de la santé mentale. Un meilleur soutien se traduit par une réduction des obstacles, notamment géographiques, et une diminution des coûts de déplacement encourus pour se rendre dans les centres urbains. De même, le temps d'attente pour obtenir des services psychiatriques a diminué.

Les Programmes d'extension en psychiatrie de l'Ontario s'assurent que toutes les communautés ontariennes, et non pas seulement les centres urbains, aient accès au système de santé mentale ontarien. L'organisation a commencé en tant qu'initiative conjointe du Programme d'extension en psychiatrie de l'Université de Toronto, du Programme psychiatrique francophone du Nord de l'Université d'Ottawa, et du Programme d'extension du campus de l'Université Western Ontario. L'engagement des Programmes d'extension en psychiatrie de l'Ontario a été réaffirmé en 2001, lorsque l'Université McMaster, l'Université Queen's et le Réseau des sciences de la santé universitaires du Nord ont offert également leur appui à ce projet.

Le manque d'accès aux services de soins de santé est un défi courant mais toutefois très important que doivent relever les plus petites communautés de la province. Les plus grands problèmes à surmonter concernent la prestation de services rapides et la disponibilité de spécialistes en soins de santé mentale.

Les Programmes d'extension en psychiatrie de l'Ontario cherchent à combler l'écart pour que la distance entre un centre urbain et une plus petite communauté ne soit pas un indicateur de la qualité des services de santé.

RESSERRER LES LIENS DES SOINS DE SANTÉ

Les problèmes d'accès aux services de soins de santé mentale dans les collectivités rurales et éloignées résultent souvent du manque de professionnels de santé mentale dans ces communautés.

Pour répondre à ce problème, les Programmes d'extension en psychiatrie de l'Ontario ont comme objectif de :

- Fournir des services de santé mentale aux communautés rurales et éloignées ;
- Former des résidents en psychiatrie dans les communautés rurales et éloignées.

Nous nous sommes toujours engagés à fournir des services de soins de santé aux collectivités rurales et éloignées.

En nous tournant vers l'avenir, il est essentiel que nous prenions des mesures pour remédier au problème grave du manque de professionnels de santé mentale dans les communautés rurales et éloignées. Il est clair que l'éducation fait partie intégrante de la solution à ce problème. Les psychiatres récemment diplômés choisissent généralement de travailler dans la communauté où ils reçoivent leur formation. En favorisant la formation des résidents en psychiatrie dans des localités rurales et éloignées, les Programmes d'extension en psychiatrie de l'Ontario aident à créer un groupe de psychiatres qui, une fois diplômés, choisiront éventuellement de travailler et d'habiter dans de plus petites communautés.

LES PROGRAMMES D'EXTENSION EN PSYCHIATRIE DE L'ONTARIO

COMITÉS DE GESTION

PRÉSIDENT :

Responsable :

D^r B Hodges

M^{me} S Parker

MEMBRES

Programme d'extension en psychiatrie de l'Université de Toronto	D ^r R. Cooke
Division de la pédopsychiatrie de l'Université de Toronto	D ^r E. Broder, M ^{me} L. Manson
Programme d'extension du Campus de l'Université Western Ontario	D ^r E. Persad, M ^{me} H. Siemiarczuk
Programme psychiatrique francophone du Nord de l'université d'Ottawa	D ^r A. Côté, M ^{me} H. Geoffroy
Programme d'extension psychiatrique de la baie James de l'Université McMaster	D ^r G. Chaimowitz
Programme régional de psychiatrie gériatrique de l'Université Queen's	D ^r M. Andrew
Réseau des sciences de la santé universitaires du Nord Corporation d'éducation médicale du nord-est de l'Ontario	D ^r D. Cochrane, D ^r H. Leung
Programme médical du nord-ouest de l'Ontario	D ^r S. Allain

SOUS-COMITÉ

Réseau d'éducation psychiatrique de l'Ontario

Président :

Co-président :

D^r H. Leung

D^r M. Andrew

Membres :

Université Toronto :	D ^r A. Kaplan, M ^{me} S. Parker
Université Western Ontario :	D ^r E. Persad
Université d'Ottawa :	D ^r K. Gillis
Université McMaster :	D ^r L. Martin
Université Queen's :	D ^r L. VanZyl
Corporation d'éducation médicale du nord-est de l'Ontario :	D ^r D. Cochrane, D ^r H. Leung
Programme médical du nord-ouest de l'Ontario :	D ^r S. Allain

TÉLÉPSYCHIATRIE (cliniques & télé-enseignement)

Le Projet Extension

(Programme des partenariats pour l'infrastructure canadienne de la santé – PPICS)

Directeur :

Administratrice (Réseau/Toronto) :

D^r R. Campbell

M^{me} C. Wladyka

North Network

Directeur (Toronto) :

Directeur (Timmins) :

D^r E. Brown

D^r R. Williams

MEMBRES D'OFFICE

M Peter Armstrong, Directeur régional :

M^{me} F Nault, Conseillère en programmes

Région du nord :

Ministère de la Santé de l'Ontario
et des Soins de longue durée

LES PROGRAMMES D'EXTENSION EN PSYCHIATRIE DE L'ONTARIO

INFORMATION SUR
LES SITES
DONNÉES DE 2002

Un partenariat entre :

Le Programme d'extension en psychiatrie de l'Université de Toronto au Centre de toxicomanie et de santé mentale, le Programme psychiatrique francophone du Nord de l'Université d'Ottawa, le Programme d'extension du campus de l'Université Western Ontario, et le Réseau des sciences de la santé universitaires du Nord (la Corporation médicale du nord-est de l'Ontario, le Programme médical du nord-ouest de l'Ontario).

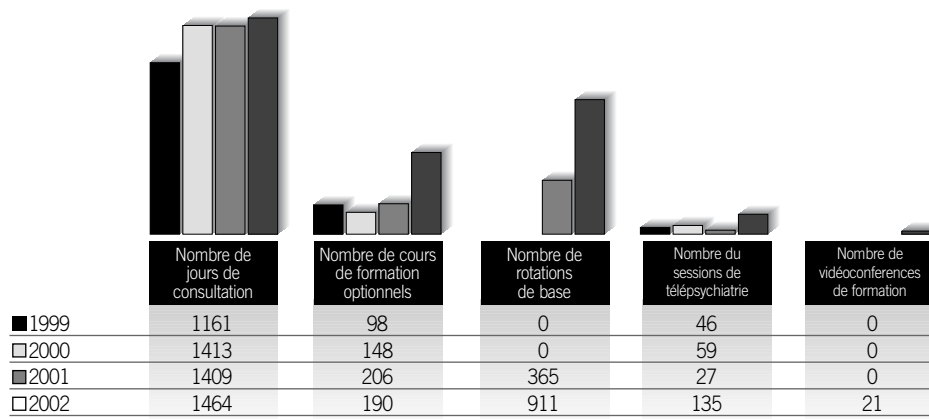
Site	1999 Nombre de jours sur le site Consultants/ résidents	2000 Nombre de jours sur le site Consultants/ résidents	2001 Nombre de jours sur le site Consultants/ résidents	2002 Nombre de jours sur le site Consultants/ résidents	Programme d'extension en psychiatrie de l'Université de Toronto Subventionné par les Programmes d'extension en psychiatrie de l'Ontario (organisme de transfert pour le MSSLD) inclut les suppléances urgentes, financement VSC et OHIP	Programme psychiatrique francophone du Nord Subventionné par les Programmes d'extension en psychiatrie de l'Ontario (organisme de transfert pour le MSSLD) inclut les suppléances urgentes, financement VSC et OHIP	Programme d'extension du campus Subventionné par le Programme North of Superior (organisme de transfert pour le MSSLD), financement MSCFE et OHIP
Atikokan	n/a	n/a	8/0	8/0	•		
Baffin Island	42/35	45/45	60/60	73/78	•		
Blind River (VSC)*	n/a	n/a	11/0	22/0	•		
Campbellford	11/0	11/0	12/0	10/1	•		
Sessions de télévidéo	46	59	27	43	•		
Chapleau	19/0	15/0	17/0	18/0		•	
Sessions de télévidéo				61		•	
Cobourg	46/0	46/7	46/8	46/1	•		
Cochrane	9/0	9/0	8/0	11/0		•	
Elliot Lake	11/0	28/0	26/0	31/0		•	
Elliot Lake (VSC*)	n/a	n/a	6/0	6/0	•		
Elora	10/8	11/0	12/0	12/0	•		
Fort Erie	n/a	30/0	45/0	48/0	•		
Geraldton/Longlac	n/a	20/0	10/0	16/0			•
Hearst/Kapusksasing Smooth Rock Falls	60/0	53/0	55/0	51/0		•	
Sessions de télévidéo				8		•	
Kapusksasing (VSC*)	n/a	n/a	12/0	22/0	•		
Kenora	43/0	0/53	0/30	0/30	•		
Mattawa	10/0	10/0	10/0	10/0		•	
New Liskeard	52/8	76/14	87/8	89/4	•		
New Liskeard/ Kirkland Lake	130/0	139/0	121/0	46/0		•	
Kirkland Lake (VSC*) (Sessions de télévidéo en français et en anglais)	s/o	s/o	s/o	8/0		•	
Marathon/Manitouowadge	n/a	24/0	22/0	17/0			•
Matheson/Iroquois Falls	66/0	64/0	77/0	74/0		•	
Nipigon/Red Rock	n/a	18/0	18/0	18/0			•
North Bay							
Rotations de base	n/a	n/a	0/365	0/181	•		
Optionnel (4 semaines)	n/a	n/a	0/28	n/a		•	
Optionnel (1an)	n/a	n/a	n/a	0/365			•
Parry Sound	79/6	74/6	80/4	78/6	•		
Peterborough	76/25	76/1	42/0	23/0	•		
Sault Ste. Marie	116/10	127/14	131/7	142	•		
Rotations de base (2)	n/a	n/a	n/a	365			
Sioux Lookout	107/0	65/0	77/0	70/0		*Sioux Lookout (compétence Premières Nations)	
Sturgeon Falls	52/0	150/0	57/0	53/0		•	
Sessions de télévidéo				21		•	
Sudbury	n/a	n/a	0/28	n/a		•	
Terrace Bay/Schreiber	n/a	16/0	18/0	17/0			•
Thunder Bay	55/0	50/0	107/6	97/30	•		
Thunder Bay	n/a	n/a	n/a	75/0			•
Timmins	103/6	202/8	163/21	203/34	•		
Sessions de télévidéo	n/a	n/a	n/a	1	•		
Timmins	49/0	39/0	56/0	55/0		•	
Sessions de télévidéo				1		•	
Wawa	15/0	15/0	15/6	15/6	•		
Nombre total de jours Consultants/Résidents	1161/98	1413/148	1409/571	1464/1101			
Nombre total de sessions télé psychiatrique	46	59	27	135			
Nombre total de sessions de formation à distance	n/a	n/a	n/a	21			

*Données VSC pour 2001 pour 6 mois seulement

** 8 résidents participeront à des rotations de base dans des sites du nord en 2003 ; le nombre total de sessions d'éducation à distance est prévu à 234.

ANALYSE DES DONNÉES COMBINÉES DES PROGRAMMES D'EXTENSION EN PSYCHIATRIE DE L'ONTARIO

Nombre de jours de consultation, nombre de cours de formation optionnels, nombre de rotations de base, nombre de sessions de télépsychiatrie et nombre de vidéoconférences de formation.



RAPPORTS RELATIFS AUX PROGRAMMES



PROGRAMME D'EXTENSION EN PSYCHIATRIE DE L'UNIVERSITÉ DE TORONTO

En 2002, le Programme d'extension en psychiatrie de l'Université de Toronto a mis l'accent sur la mise en valeur des services à ses sites partenaires et a connu une augmentation de ses services de consultation par le biais de navettes aériennes : 475 voyages en 2002, comparativement à 425 en 2001.

Le Programme d'extension en psychiatrie de l'Université de Toronto a formé un partenariat avec le réseau NORTH pour fournir des consultations télépsychiatriques et des services éducatifs dans le nord de l'Ontario. Le réseau NORTH Network est un organisme qui met l'accent sur la prestation aux patients de consultations de spécialistes médicaux et de formation en matière de santé à l'intention des professionnels de la santé dans des régions rurales et éloignées de la province. Compte tenu du succès des directives et procédures télépsychiatriques pour les activités cliniques, le Programme d'extension en psychiatrie de l'Université de Toronto a travaillé dur pour assurer l'intégration des activités de consultation télépsychiatriques avec le modèle en vigueur de services cliniques par le biais de navettes aériennes.

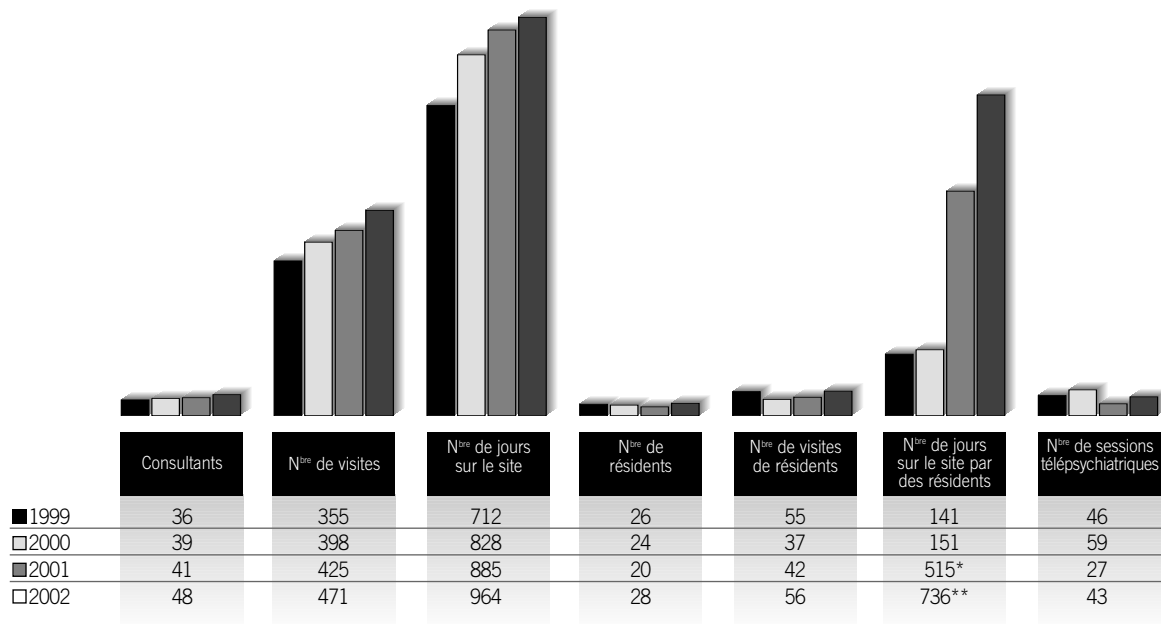
Le Programme d'extension en psychiatrie de l'Université de Toronto et le Département de psychiatrie de l'Université de Toronto ont également joué un rôle de soutien dans le cadre de la création de la première place de formation psychiatrique assignée à la nouvelle École de médecine du nord de l'Ontario. Le résident ou la résidente qui suivra cette formation bénéficiera de l'expérience des résidents de l'Université de Toronto dans le nord.

L'augmentation extraordinaire d'opportunités de formation en psychiatrie et de recrutement dans le nord constitue une importante étape de franchie. En conséquence, un grande gamme de programmes sont offerts, y compris la formation en psychiatrie générale, en soins de longue durée, en gériatrie et en consultation-liaison psychiatrique. Par ailleurs, deux cours optionnels sont répartis entre North Bay, Thunder Bay et Sault Ste. Marie. À compter de juillet 2003, sept résidents participeront à de la formation dans le nord avec le soutien de 16 professeurs de médecine locaux.

Cette histoire à succès est la preuve que le Programme d'extension en psychiatrie de l'Université de Toronto a franchi de nouvelles étapes. Les rotations intéressent désormais les candidats qui souhaitent se recycler parmi les médecins du nord de l'Ontario, ainsi que les personnes qui ont choisi d'explorer cette opportunité unique de recevoir une formation psychiatrique en dehors du cadre traditionnel.

Les activités du Programme d'extension en psychiatrie de l'Université de Toronto reflètent également un engagement constant de fournir des services de santé mentale et de formation dans les régions insuffisamment desservies de la province.

**Le Programme d'extension en psychiatrie de l'Université de Toronto
Sommaire des visites totales par consultants et résidents
pour les années 1999 – 2002**



* 2001 - Le nombre de jours inclut 1 rotation de base
** 2002 - Le nombre de jours inclut 3 rotations de base

FAITS SAILLANTS



Programme d'extension en psychiatrie de l'Université de Toronto Département de psychiatrie Université de Toronto

Membres de la faculté de médecine fournissant des services cliniques (navette aériennes/déplacements en voiture)

ATIKOKAN, Atikokan General Hospital
D^r Ambrose Cheng

BAFFIN ISLAND, Baffin Regional Hospital
D^r Lisa Andermann
D^r Ken Balderson
D^r David Goldbloom
D^r Brian Hodges
D^r Eric Hood
D^r William Johnson
D^r Samuel Law
D^r Sam Malcolmson
D^r Lisa Ramshaw

BLIND RIVER, Northeast Mental Health Centre
D^r Rayuku Koka

CAMPBELLFORD, Community Wellness Centre
D^r John Farewell

COBOURG, Lakeshore Counseling Centre & Addiction Services
D^r John Farewell

ELLIOT LAKE, St. Joseph's General Hospital
D^r George Irvine

ELORA, Portage
D^r Allan Furlong

FORT ERIE, TASC Sleep Clinic, Douglas Memorial Hospital
D^r Raed Hawa
D^r Maria Koczorowska
D^r Larry Reinish
D^r Colin Shapiro

KAPUSKASING, Services à la famille Jeanne Sauvé
D^r John Dubois

KENORA, Lake of the Woods District Hospital
D^r Ambrose Cheng
D^r Robert Cooke
D^r Pablo Diaz
D^r Scott Woodside
D^r Usama Zahlan

NEW LISKEARD, Temiskaming Hospital
D^r George Gort
D^r Mona Gupta
D^r Umesh Jain
D^r Robert Oxlade
D^r Dan Pollock
D^r Lisa Ramshaw
D^r Ian Swayze
D^r John Teshima

NORTH BAY, Hôpital psychiatrique de North Bay
D^r Haydn Bush
D^r David Cochrane
D^r David Haslam
D^r Grant McKercher
D^r Lisa McMurray
D^r Anyisia Rusak
D^r Sharon Scappatura
D^r Oloruntoba Oluboka

PARRY SOUND, Parry Sound Community Mental Health Centre
D^r Gina Addae
D^r Ken Balderson
D^r Elsa Broder
D^r Ambrose Cheng
D^r David Kreindler
D^r Sam Packer

PETERBOROUGH, Peterborough Regional Health Centres
D^r John Farewell

SAULT STE. MARIE, Sault Area Hospitals & Group Health Center
D^r Melissa Andrew
D^r Jean Byers
D^r Robert Cooke
D^r Janet DeGroot
D^r Ian Graham
D^r Gary Keleher
D^r Henry Leung
D^r David McPhee
D^r Julie Maggi
D^r Sam Malcolmson
D^r Lino Pistor
D^r Ty Turner

SIoux LOOKOUT, Tikinagaan Child & Family Services, Zone Hospital
D^r Ana-Maria Barrenechea
D^r Frances Edye
D^r Joseph Glaister
D^r Marianna Hill
D^r Michael Jeavons

SIoux LOOKOUT, Sioux Lookout Community & Addictions Counseling
D^r Ambrose Cheng (Consultant, UTPOP)

THUNDER BAY, Lakehead Psychiatric Hospital, Thunder Bay Regional Hospital – McKellar Site
D^r Suzanne Allain
D^r Aileen Brunet
D^r Jack Haggarty
D^r Adrian Hynes
D^r Lois Hutchinson
D^r Umesh Jain
D^r Ruth Kajander
D^r Philip Klassen
D^r Roger McIntyre
D^r Scott Woodside

TIMMINS, Timmins & District Hospital
D^r Shelley Brook
D^r Michael Colleton
D^r Pablo Diaz
D^r Paul Fedoroff
D^r Fred Kroft
D^r Derek Pallandi
D^r Larry Reinish

UXBRIDGE, Women's Mental Health Clinic
D^r Wanda Taylor

WAWA, Lady Dunn Hospital
D^r John Langley
D^r David Myran

Données pour 2002

Nombre de jours par des consultants : 914
Nombre de voyages par des consultants : 471
Nombre de jours par des résidents : 736
Nombre de voyages par des résidents : 56

FAITS SAILLANTS (SUITE)



CONSULTATIONS TÉLÉPSYCHIATRIQUES ET SESSIONS D'ÉDUCATION À DISTANCE

BAFFIN ISLAND

D^r Eric Hood, M^{me} Janice Harris

CAMPBELLFORD, Community Wellness Centre

D^r David Dorenbaum [a formé D^r Ahmed Mansour, PGY2

et D^r Nazly Meerdaula, PGY3]

D^r George Voineskos [a formé D^r Alina Iosif, PGY2

et Dr. Justin Geagea, PGY3]

D^r John Farewell

D^r Jeff McMaster

D^r Fred Kroft

D^r David Myran

DRYDEN

D^r Barbara Dorion

NORTH BAY, Hôpital psychiatrique de North Bay

Janvier-juin 2002

Supervision par téléconférence

SAULT STE. MARIE, Hôpitaux de la région du Sault

D^r Anna Rogers :

1) Janvier-juin 2002, séminaires - programme d'études de base

Le mercredi de 9 h à midi – vidéoconférence

2) Octobre-décembre 2002, séminaires – médecine légale

Le jeudi de 11 h à 12 h 15 – téléconférence

TIMMINS, Timmins & District Hospital

D^r Fred Kroft

PONOKA, Alberta

D^r Charles Els

DONNÉES POUR 2002

Nombre de consultations télépsychiatriques : 46

Nombre de sessions d'éducation à distance pour la formation des résidents

et les professionnels de la santé mentale : 55 (18 sessions de 3 heures)

ÉDUCATION À DISTANCE POUR LA FORMATION DES RÉSIDENTS DANS LE NORD DE L'ONTARIO – PAR VIDÉOCONFÉRENCE

NORTH BAY, Hôpital psychiatrique de North Bay

D^r Joanne Holtby, PGY-4, Psychothérapie sélective (janvier-juin 2002)

SAULT STE. MARIE, Hôpitaux de la région du Sault

D^r Anna Rogers, PGY-2, Psychiatrie générale (janvier-juin 2002)

Psychothérapie optionnelle avec composantes de formation en médecine légale et toxicomanie (juillet-décembre)

RECRUTEMENT DE NOUVEAUX MEMBRES DE FACULTÉS DE MÉDECINE AUX FINS DE SERVICES CLINIQUES PAR LE BIAIS DE NAVETTES AÉRIENNES, DE DÉPLACEMENT EN VOITURE ET DE TÉLÉPSYCHIATRIE

D^r Lisa Anderman

D^r Julie Maggi

D^r Michael Colleton

D^r Sharma Verinder

D^r Mona Gupta

D^r Scott Woodside

D^r Fred Kroft

FAITS SAILLANTS (SUITE)



PROGRAMME DE TÉLÉPSYCHIATRIE DIVISION DE PÉDOPSYCHIATRIE UNIVERSITÉ DE TORONTO

Directrice médicale : D^r Elsa Broder

Administratrice du programme : M^{me} Elizabeth Manson

Coordinateur d'éducation : D^r John Teshima

Le Programme de télépsychiatrie pour les enfants et les jeunes aura terminé sa troisième année d'opération le 31 mars 2003. Ministère des Services à la collectivité, à la famille et à l'enfance (MSCFE) a renouvelé son contrat avec la Division de pédopsychiatrie jusqu'à la fin mars 2004.

Durant ses trois années d'opération, les données suivantes appuient la pertinence du Programme de télépsychiatrie pour les enfants et les jeunes dans les collectivités rurales et du nord de l'Ontario.

Consultations cliniques : 1080

- Un large éventail de symptomatologies ont été présentées, ce qui fait ressortir davantage le caractère unique des collectivités desservies.

Séminaires de formation 25

- Étant donné le peu d'opportunités de formation dans les communautés rurales et éloignées, une évaluation des besoins a été effectuée et la formation répond désormais plus précisément aux besoins de chaque site compte tenu du caractère unique de chaque collectivité.

Consultations relatives au programme : 77

- Reconnaissant que l'une des tâches les plus exigeantes pour les administrateurs et les leaders cliniques est la conception, la mise en œuvre et le maintien de systèmes de traitement efficaces, plusieurs consultations relatives au programme ont été organisées sur une base mensuelle avec le personnel préposé au traitement dans des établissements d'hospitalisation et un programme de traitement de jour.

Résidents participant aux sessions télépsychiatriques : janvier – décembre : 68

Évaluation – Voir la section sur la recherche

LE PROGRAMME D'EXTENSION EN PSYCHIATRIE DE L'UNIVERSITÉ DE TORONTO

COMITÉ DE GESTION

DIRECTEUR PAR INTÉRIM :	D^r R. Cooke
Responsable du programme :	M ^{me} S. Parker
Responsable de la télépsychiatrie :	M ^{me} C. Wladyka
Coordinatrice de l'éducation :	M ^{me} T. Millette
Coordinatrice des cliniques :	M ^{me} A. Saad
Évaluatrice :	M ^{me} A. Rubin
Infirmière consultante :	M ^{me} J. Harris

MEMBRES

Coordinateurs des sites

Atikokan :	D ^r A. Cheng
Baffin Island :	D ^r E. Hood
Campbellford, Cobourg, Peterborough :	D ^r J. Farewell
Elora :	D ^r A. Furlong
Kenora :	D ^r U. Zahlan
Fort Erie :	D ^r R. Hawa
New Liskeard :	D ^r L. Ramshaw
North Bay :	D ^r D. Cochrane
Parry Sound :	D ^r S. Packer
Sault Ste Marie :	D ^r R. Cooke
Sioux Lookout :	D ^r F. Edye
Thunder Bay :	D ^r A. Brunet D ^r L. Hutchinson D ^r P. Klassen
Timmins :	D ^r S. Brook
Wawa :	D ^r J. Langley

RÉSIDENTS

Toronto :	D ^r A. MacPherson
North Bay :	D ^r J. Holtby

PÉDOPSYCHIATRIE : D^r E. Broder

PSYCHIATRIE GÉRIATRIQUE : D^r D. Conn

SOUS-COMITÉS

(1) Comité d'éducation postdoctorale

Membres

Président :	D ^r J. Langley
Co-président(s) :	D ^r R. Cooke, M ^{me} S. Parker
Coordinatrice d'éducation :	M ^{me} T. Millette
Coordinatrice des cliniques :	M ^{me} A. Saad
Évaluatrice :	M ^{me} A. Rubin
Déléguée, éducation postdoctorale de l'Université de Toronto :	M ^{me} M. Mara

Résidents :

North Bay :	D ^r S. Baxter, PGY5 D ^r J. Holtby, PGY5
Sault Ste Marie :	D ^r A. Rogers, PGY3 D ^r A. Berntson, PGY1
Thunder Bay :	D ^r L. Vandenberg, PGY2

(2) Comité des nominations et des promotions

Président :	D ^r R. Cooke
Co-président :	D ^r P. Klassen

(3) Comité des services cliniques d'extension

Président :	D ^r R. Cooke
--------------------	-------------------------

FORMATION DES PROFESSEURS

DE FACULTÉ : D^r M. Andrews

DEVELOPPEMENT FINANCIER : D^r S. Brook

CENTRE DE TOXICOMANIE ET DE SANTÉ MENTALE

Psychiatrie générale :	D ^r S. Parikh, M ^{me} L. Mohri
Directeur, CECH, région du nord :	M. R. Christie

RAPPORTS RELATIFS AUX PROGRAMMES



PROGRAMME D'EXTENSION DU CAMPUS DE L'UNIVERSITÉ WESTERN ONTARIO

Depuis 1985, le Programme d'extension du campus de l'Université Western Ontario a mis l'accent sur le recrutement et le maintien en fonction des psychiatres dans les régions mal desservies du nord de l'Ontario. L'année dernière, ce programme a contribué à l'approche coopérative de planification des services d'extension en psychiatrie offerts dans les régions rurales et insuffisamment desservies de la province.

En 1986, le Programme d'extension du campus a créé un centre d'information sur le Web pour sensibiliser le public aux services psychiatriques disponibles dans le nord de l'Ontario en organisant des pages d'accueil au nom des programmes qui soutiennent ou fournissent des services de santé mentale aux collectivités de ces régions. L'an dernier, le programme a continué de maintenir son site Web. Les visiteurs de ce site peuvent trouver de l'information sur les services psychiatriques, les programmes éducatifs et les possibilités cliniques, ainsi que des renseignements sur les adresses des organismes et de l'information organisationnelle.

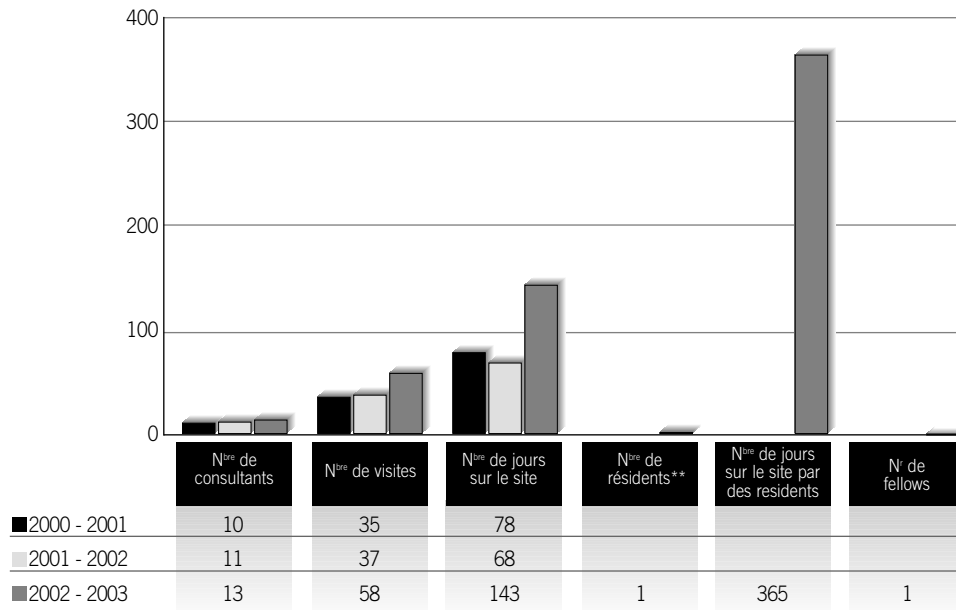
En 2002, des services psychiatriques offerts par le biais de navettes aériennes en partance de London ont été fournis aux bureaux cliniques du Programme North of Superior. Le programme a des sites cliniques à Nipigon, Red Rock, Marathon, Manitouwadge, Terrace Bay et Schreiber. Des psychiatres de London ont visité chaque communauté une fois par mois. En outre, quatre psychiatres, membres de la faculté de médecine de l'Université Western Ontario, ont fourni un total de 75 jours de services de suppléance par le biais de navettes aériennes à Thunder Bay ; les membres de la faculté du Programme d'extension du campus dans le nord de l'Ontario ont organisé des programmes d'extension intensifs dans les communautés, y compris Sudbury.

Le Programme d'extension du campus a appuyé les services d'éducation et de recrutement dans le nord en participant à la coordination du placement des résidents dans les collectivités du nord, notamment à North Bay.

Le lancement du Réseau de formation médicale du sud-ouest de l'Ontario (SWOMEN) est un nouveau partenariat entre les collectivités du sud-ouest de l'Ontario visant à fournir de la formation médicale et de l'expérience dans les régions rurales et régionales, y compris Windsor, aux étudiants de l'Université Western Ontario. SWOMEN a été créé en réponse à une augmentation du nombre d'étudiants en médecine admis à la faculté de médecine et de médecine dentaire de l'Université Western Ontario. En fournissant une formation rurale et régionale dans le sud-ouest de l'Ontario, SWOMEN contribue à gérer le manque critique de professionnels de la santé mentale.

Compte tenu du degré de participation du Programme d'extension du campus aux Programmes d'extension en psychiatrie de l'Ontario, et vu le succès de ces programmes dans le recrutement et le maintien en fonction des psychiatres dans le nord, le Programme d'extension du campus a soumis une proposition pour agrandir son programme dans le but d'inclure le sud-ouest de l'Ontario.

Programme d'extension du campus de l'Université Western Ontario
Services d'extension en psychiatrie offerts aux programmes
North of Superior et Thunder Bay par le biais de navettes aériennes
Visites par consultants et résidents pour les années 2000 – 2003*

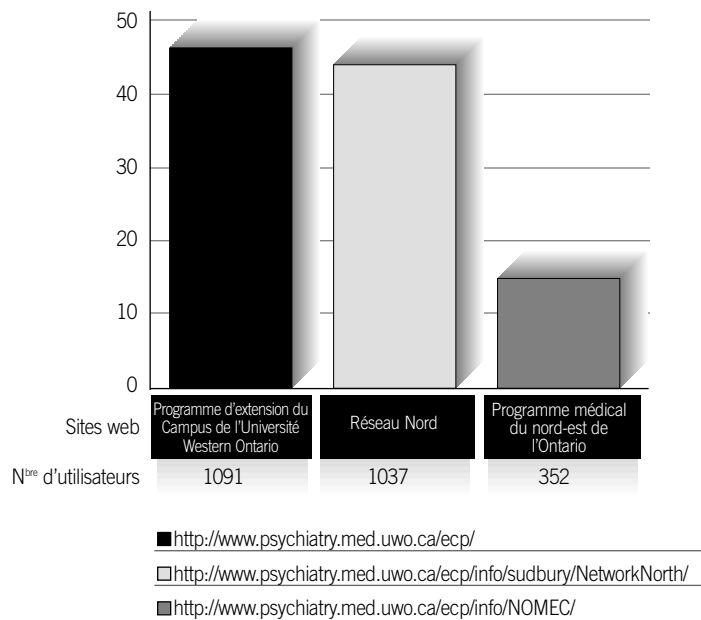


* Les données représentent les années d'activités opérationnelles 2000-2001; 2001-2002; 2002-2003
 ** Les données pour 2000-2001 n'incluent pas les visites à Thunder Bay
 *** 2002 marque la première année que North Bay accueille un résident du Programme d'extension du campus de l'Université Western Ontario pour une rotation de base

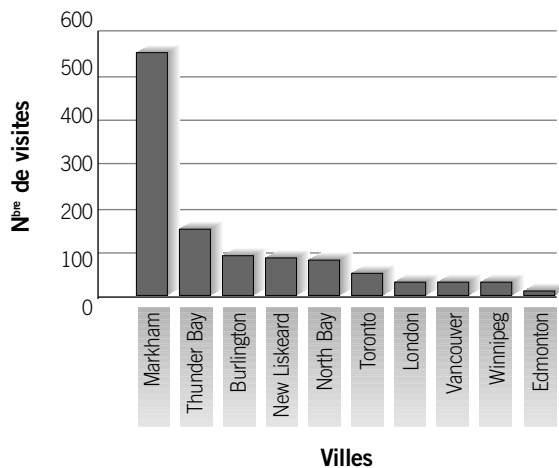
LE PROGRAMME D'EXTENSION DU CAMPUS DE L'UNIVERSITÉ WESTERN ONTARIO

ANALYSE DES DONNÉES RELATIVES AUX SITES WEB

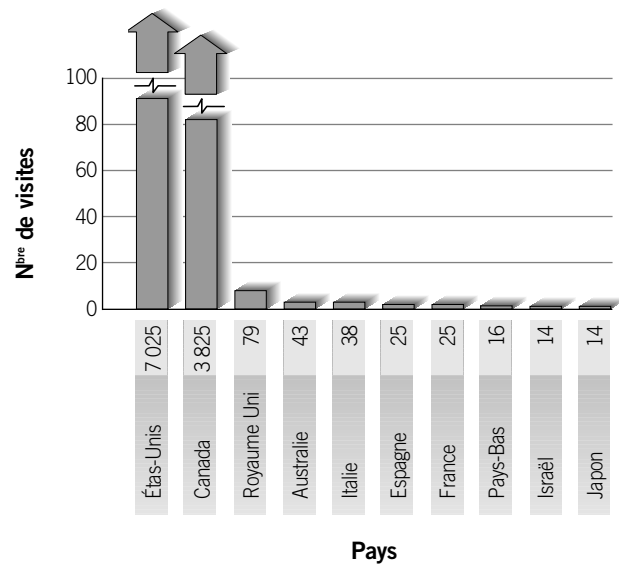
Les trois sites les plus visités



Les dix villes canadiennes qui ont effectué le plus de visites



Les dix pays qui ont effectué le plus de visites



RAPPORTS RELATIFS AUX PROGRAMMES



University of Ottawa

LE PROGRAMME PSYCHIATRIQUE FRANCOPHONE DU NORD

Le Programme psychiatrique francophone du Nord s'inscrit dans le cadre du département de psychiatrie de l'Université d'Ottawa et se spécialise dans la coordination des services en français offerts aux collectivités du nord-est de l'Ontario.

Ce programme regroupe des psychiatres francophones qui voyagent dans le nord de l'Ontario et fournissent une variété de services psychiatriques, cliniques et éducatifs aux équipes multidisciplinaires et aux médecins. Les services s'étalent de la consultation sur place à la thérapie individuelle dans les collectivités suivantes : Hearst/Kapuskasing/Smooth Rock Falls, Chapleau, Iroquois Falls/Matheson/Cochrane, New Liskeard, Sturgeon Falls, Timmins, Mattawa, Elliot Lake et Wawa. En 2002, la collectivité de Kirkland Lake a été ajoutée à cette liste.

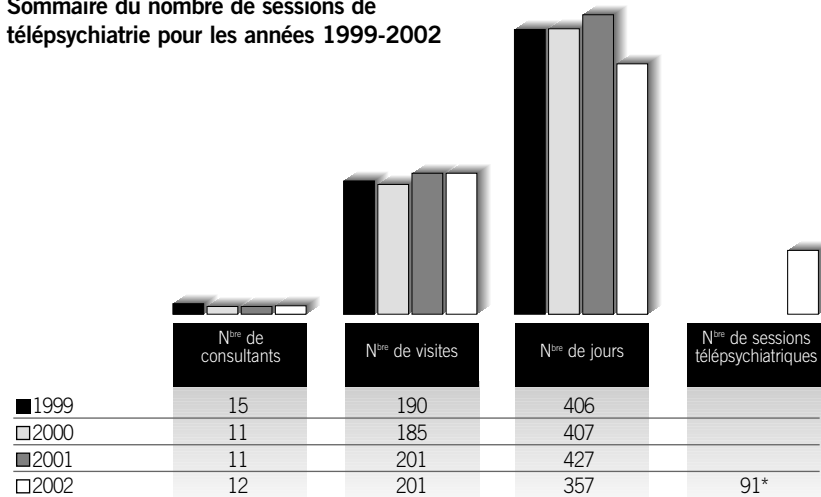
L'an dernier, le Programme psychiatrique francophone du Nord a fourni des services de soutien psychiatrique en français et en anglais. Les résultats d'un sondage sur la satisfaction indiquent que le programme a bien été accepté par la collectivité francophone. Le sondage indique également qu'un soutien additionnel serait le bienvenu dans ces communautés, ce qui est un défi de taille à relever étant donné que les psychiatres francophones sont très recherchés dans les zones métropolitaines. Les psychiatres du programme ont fait preuve d'un dévouement et d'un engagement exceptionnels en fournissant des services psychiatriques dans les deux langues officielles.

Par le biais de navettes aériennes et de la télémédecine, le Programme psychiatrique francophone du Nord a appuyé les communautés du nord-est. Ces services ont connu du succès grâce au soutien d'autres collaborateurs notamment M. Peter Youell, directeur de télémédecine, à l'Hôpital Royal d'Ottawa. Les résultats d'une étude comparant le coût et la satisfaction de la télépsychiatrie comparativement à la consultation en tête à tête avec un psychiatre ont montré que ces méthodes présentaient toutes deux des avantages. Ceci confirme notre conviction que ces méthodes ne devraient pas être utilisées séparément. En effet, lorsqu'elles sont utilisées conjointement, elles aident à répondre aux besoins en psychiatres des collectivités difficiles à atteindre.

L'année dernière, le Programme psychiatrique francophone du Nord a participé à OPEN (Ontario Psychiatric Education Network). OPEN a encouragé la directrice de l'éducation postdoctorale du Département de psychiatrie de dialoguer avec ses homologues d'autres universités ontariennes sur une variété de questions de formation reliées aux régions insuffisamment desservies.

LE PROGRAMME PSYCHIATRIQUE FRANCOPHONE DU NORD DE L'UNIVERSITÉ D'OTTAWA

Sommaire du nombre de sessions de
télépsychiatrie pour les années 1999-2002



*L'analyse de données n'a commencé qu'en 2002 pour les sessions télépsychiatriques

FAITS SAILLANTS



PROGRAMME PSYCHIATRIQUE FRANCOPHONE DU NORD DÉPARTEMENT DE PSYCHIATRIE UNIVERSITÉ D'OTTAWA

CONSULTANTS VISITANT LES COLLECTIVITÉS DU NORD DE L'ONTARIO PAR LE BIAIS DE NAVETTES AÉRIENNES

NEW LISKEARD & KIRKLAND LAKE, service de santé
de Timiskaming
D^r J.-C. Brutus

HEARST, KAPUSKASING & SMOOTH ROCK FALLS
Services de counselling à Hearst, Kapuskasing
& Smooth Rock Falls
D^r M. Lapointe
D^r M. Mauguin

TIMMINS, Timmins & District Hospital
D^r F. Grondin, D^r D. Kraus, D^r G. Melanson

IROQUOIS FALLS, COCHRANE, MATHESON, Services
de counselling Minto
D^r C. Boucher, D^r D. Kraus, D^r C. Medina

ELLIOT LAKE, Hôpital général St. Joseph
D^r J.-G. Gagnon

ELLIOT LAKE, Hôpital général St. Joseph
D^r J. Blustein

MATTAWA, Hôpital général Mattawa et centre
de soins infirmiers Algonquin
D^r R.A. Ramsay

STURGEON FALLS, Alliance Centre
D^r J.-G. Gagnon, D^r H. Richard

CHAPLEAU, Turning Point
D^r J. Blustein

KIRKLAND LAKE, Kirkland & District Hospital - nouveau
recrutement, octobre 2002
D^r C. Boucher, D^r J.-C. Brutus

DONNÉES POUR 2002 :

Nombre de jours : 357
Nombre de voyages : 201
Nombre de patients vus : 2086

NOUVEAUX RECRUTEMENTS POUR LES VISITES PAR LE BIAIS DE NAVETTES AÉRIENNES AUX COLLECTIVITÉS DU NORD DE L'ONTARIO EN 2003

WAWA, Services de counselling North Algoma
D^r D. Myran

HEARST, KAPUSKASING & SMOOTH ROCK FALLS
Services de counselling à Hearst, Kapuskasing
& Smooth Rock Falls
D^r L. McMurray

STURGEON FALLS, Alliance Centre
D^r D. Nadon

SERVICES TÉLÉPSYCHIATRIQUES OFFERTS AUX COLLECTIVITÉS DU NORD DE L'ONTARIO À PARTIR DES STUDIOS À OTTAWA

CHAPLEAU, Turning Point
D^r G. Basecqz, D^r J. Blustein

STURGEON FALLS, Alliance Centre
D^r H. Richard

HEARST, KAPUSKASING & SMOOTH ROCK FALLS
Services de consultation à Hearst, Kapuskasing
& Smooth Rock Falls
D^r M. Mauguin, D^r L. McMurray

DONNÉES POUR 2002 :

Nombre de patients vus : 88
Nombre de conférences de cas : 3

FORMATION PSYCHIATRIQUE DANS LE NORD DE L'ONTARIO : PROGRAMME DE L'UNIVERSITÉ D'OTTAWA

Aucune en 2002

FELLOWS CLINIQUES : PROGRAMME DE L'UNIVERSITÉ D'OTTAWA

Aucun en 2002

RAPPORTS RELATIFS AUX PROGRAMMES



LE PROGRAMME REGIONAL DE PSYCHIATRIE GÉRIATRIQUE

Le Programme de psychiatrie gériatrique régional de Queen's University offre une gamme complète de services psychiatriques aux personnes âgées et à leurs fournisseurs de soins. Ce programme dessert les résidents de la communauté et les établissements de soins de longue durée dans certaines régions des comtés de Prince Edward, Hastings, Northumberland, Lennox et Addington, Frontenac, Lanar, Leeds et Grenville, et dans la région urbaine de Kingston.

En 2002, une équipe d'extension multidisciplinaire a été formée pour offrir des services d'extension à la région de Hastings-Prince Edward à partir d'un centre principal situé dans une communauté locale.

Également en 2002, on a mis l'accent sur la création de projets destinés à échanger des connaissances entre les fournisseurs de soins de santé primaires et les professionnels de la santé mentale. On a encouragé les médecins de l'ensemble des communautés de l'aire de captage d'adopter des approches de soins partagés. Les psychiatres gériatriques affiliés ont participé aux programmes régionaux et provinciaux de mentorat « spécialiste-médecin de famille ». Grâce aux services d'un évaluateur additionnel, on a pu mener plus facilement des projets de recherche courants axés sur la prestation des soins de santé et les questions touchant l'éducation.

Dans le domaine de l'éducation, les étudiants des sciences de la santé affiliées, les résidents en psychiatrie et les fellows ont participé à des activités d'extension dans l'ensemble de la région de l'est de l'Ontario. Le programme a également appuyé une rotation de formation à l'intention des fellows dans le département de médecine familiale du programme relatif aux personnes âgées.

RAPPORTS RELATIFS AUX PROGRAMMES



LE PROGRAMME D'EXTENSION DE LA BAIE JAMES DE L'UNIVERSITÉ MCMASTER EN PARTENARIAT AVEC LE PROGRAMME DE SANTÉ MENTALE COMMUNAUTAIRE DE LA BAIE JAMES

Voilà déjà un an depuis que Weeneebayko Health Ahtuskaywin (WHA) a dissous le service de psychologie du Weeneebayko General Hospital (WGH). Notre estimation initiale concernant l'augmentation de notre volume de travail a été confirmée par la hausse des recommandations en vue de consultations psychiatriques à Moosonee ainsi qu'à Moose Factory, de même que par une légère augmentation des demandes de services à Kashechewan.

Notre situation en ce qui concerne l'embauche et le maintien en service du personnel ainsi que les congés de maladie prolongée des conseillers ont été beaucoup plus astreignants pour le personnel pendant tout l'exercice fiscal. En novembre 2002, une demande de transfert du conseiller de Peawanuck nous a permis de combler le poste vacant de coordinateur clinique. À la fin de l'exercice, nous pouvons déclarer tous les postes comblés. L'établissement du calendrier actuel prévoit du soutien par le biais de rotations à toutes les collectivités côtières, y compris Peawanuck. Les cliniciens de la région ont aussi une charge de travail gérable à Moosonee.

Le directeur du programme/chef de clinique effectue des évaluations psychiatriques/études de consultation et pharmaceutiques dans toutes les collectivités et les cliniques bimensuelles de Peawanuck. **Les psychiatres des programmes d'extension de McMaster, y compris D' Gary Chaimowitz, organisent des cliniques mensuelles à Moosonee et à Moose Factory, ainsi que des cliniques bimensuelles à Fort Albany, Kashechewan et Attawapiskat pour l'équivalent de trois jours ouvrables par mois. Peawanuck accueille une clinique psychiatrique par année. Le programme permet également aux résidents en psychiatrie de fournir des services par le biais de navettes aériennes pour des périodes minimales d'un an, afin d'assurer le suivi des soins.**

Tous les conseillers communautaires sont en contact réguliers par téléphone avec le coordinateur clinique qui assure la supervision. Des réunions d'équipes régulières permettent les contacts directs et la promotion du travail d'équipe. Fort Albany, Kashechewan et Attawapiskat ont connu des événements tragiques qui ont entraîné des décès et qui ont exigé l'intervention rapide du programme. Deux de ces événements sont survenus après que cinq membres du personnel à Moosonee aient participé à de la formation en gestion antistress à la suite d'un accident, ce qui nous a permis de permuter les conseillers d'une collectivité à l'autre. Les conseillers en santé mentale de la collectivité de la baie James ont organisé des séances de debriefing pour plus de 300 résidents des trois collectivités sur une période de trois mois.

Les rapports statistiques incluent notre participation continue nécessaire en temps de crises reliées à l'abus de drogues et d'alcool, malgré notre manque de financement pour le programme de lutte contre l'alcoolisme et la toxicomanie. Au cours de l'exercice, le programme a fourni des évaluations et des recommandations pour 126 clients dirigés vers le programme ou qui étaient venus d'eux-mêmes.

Nos conseillers d'extension en toxicomanie ont aussi fourni des évaluations et des traitements à 26 clients ayant une dépendance au jeu. Quatorze ateliers de lutte contre la dépendance au jeu ont été organisés dans huit communautés côtières, ainsi que quatre à Moosonee et deux à Moose Factory. Les demandes d'évaluation, de gestion de cas et de plans de traitement de la part des ministères provinciaux tels que le ministère des Services correctionnels (liberté surveillée et conditionnelle), les Services à l'enfant et à la famille, et le ministère des Transports ont augmenté. Les services requis étaient notamment les démarches effectuées pour diriger les toxicomanes vers le centre de traitement North Cochrane Addiction Detox Center, les placements et le transport, et la supervision de tests sélectifs de dépistage en laboratoire de la consommation d'alcool et de drogues illégales. Notre programme continue d'avoir des membres faisant partie de la Northeastern Addictions Task Force, toutefois, le manque de fonds pour les déplacements du groupe de travail a freiné notre présence aux réunions.

Il faut noter qu'en raison des coûts de transport de North Bay et Sudbury, la région de la baie James n'a pas été incluse au calendrier du programme de spécialisation régionale. En septembre 2002, le directeur exécutif du centre de santé mentale du nord-est, Jean Trimnell, et le directeur du programme se sont rencontrés pour examiner les options relatives à l'inclusion.

RAPPORTS RELATIFS AUX PROGRAMMES

Northern Academic Health Science Network



LE RÉSEAU DES SCIENCES DE LA SANTÉ UNIVERSITAIRE DU NORD

Le Réseau des sciences de la santé universitaires du Nord repose sur un partenariat étroit entre le Programme médical du nord-ouest de l'Ontario et la Corporation d'éducation médicale du nord-est de l'Ontario. Ces deux programmes sont les équivalents, est et ouest, du Réseau des sciences de la santé universitaires du Nord qui coordonne les activités universitaires dans leurs régions.

LA CORPORATION D'ÉDUCATION MÉDICALE DU NORD-EST DE L'ONTARIO

En 2002, le nord-est de l'Ontario a confirmé de nouveau son engagement à l'égard de l'éducation psychiatrique dans les régions insuffisamment desservies en franchissant des étapes importantes.

Le programme de formation médicale postdoctorale a été créé par le Programme médical du nord-ouest de l'Ontario en 1999 pour mettre sur pied des programmes de formation aboutissant à l'accréditation de spécialités et sous-spécialités du Collège royal des médecins et chirurgiens du Canada. Un développement important relativement à la nomination de coordinateurs régionaux spécialisés en psychiatrie et dans d'autres programmes de spécialisation a été la nomination de D^r David Cochrane, North Bay, au poste de coordinateur en psychiatrie du programme de formation postdoctorale du nord-est.

Au cours de l'an dernier, les rotations de base accréditées par le Collège Royal dans la région du nord-est de l'Ontario ont continué d'augmenter et d'être consolidées. À North Bay, trois rotations de base accréditées par le Collège Royal ont été offertes dans les domaines des soins psychiatriques aux malades chroniques, la psychiatrie gériatrique et la consultation-liaison psychiatrique. À Sault Ste. Marie, des rotations de base en psychiatrie générale (patients hospitalisés et en consultations externes) ont été accréditées, tandis que des rotations en soins psychiatriques aux malades chroniques et en consultation-liaison psychiatrique seront bientôt accréditées.

On prévoit qu'en 2003-2004, trois rotations de base seront mises en valeur pour inclure d'autres sites tels que Sudbury et Timmins. D'autre part, des rotations de base seront mises en œuvre dans les domaines de la pédopsychiatrie et la psychiatrie en consultation externe. Ces améliorations permettront aux futurs résidents en psychiatrie de compléter dans le nord de l'Ontario la plupart, si ce n'est la totalité, de leur formation spécialisée obligatoire.

La création d'un poste de formation psychiatrique additionnel représente une importante réalisation. Ce poste, basé dans le nord de l'Ontario, a été facilité par le Service canadien de jumelage des résidents (SCJR) et est partagé par la Corporation d'éducation médicale du nord-est de l'Ontario, l'École de médecine du nord de l'Ontario et l'Université de Toronto. Le candidat ou la candidate commencera en été 2003 et on compte que ce poste soit renouvelé et qu'un poste additionnel soit créé. La Corporation d'éducation médicale du nord-est de l'Ontario envisage que dans cinq ans, entre cinq et dix résidents complèteront la plupart de leur formation dans le nord de l'Ontario. La tâche de recruter des professeurs et d'appuyer les ressources d'enseignement clinique continuera d'être un objectif important.

LE RÉSEAU DES SCIENCES
DE LA SANTÉ
UNIVERSITAIRE DU NORD (SUITE)

Northern Academic Health Science Network



LE PROGRAMME MÉDICAL DU NORD-OUEST DE L'ONTARIO

En 2002, le Programme médical du nord-ouest de l'Ontario a mis l'accent sur la création de possibilités éducatives pour les étudiants en médecine, ceux qui suivent une formation médicale postdoctorale et les professeurs de médecine.

La formation psychiatrique postdoctorale a pris de l'ampleur dans les sites de formation du Programme médical du nord-ouest de l'Ontario.

Dr Susanne Alain, la coordinatrice en psychiatrie des programmes de médecine générale et de spécialisation du Programme médical du nord-ouest de l'Ontario, a coordonné la mise en œuvre des programmes de formation de base en réadaptation des patients souffrant de maladie chronique et en psychiatrie générale, à Thunder Bay. Ces rotations ont été accréditées à l'automne 2002 en collaboration avec l'Université de Toronto. Les cours de formation psychiatrique optionnels pour les résidents en psychiatrie et les étudiants en médecine sont de plus en plus reconnus et suscitent de l'intérêt croissant auprès des centres universitaires du sud de l'Ontario.

En 2002, une formation postdoctorale a été organisée pour permettre à deux médecins du nord de bénéficier de programmes de formation qui auront lieu à Thunder Bay. On prévoit qu'ils suivront des cours hebdomadaires à distance par le biais de la vidéoconférence, de vidéocassettes, et qu'ils auront accès à une bibliothèque virtuelle. Les ressources pédagogiques pour la psychothérapie sont explorées localement et des professeurs de la collectivité assureront diverses fonctions pédagogiques.

Des professeurs du nord ont participé à de nombreuses activités d'enseignement en participant à des tutoriels et des cours optionnels hebdomadaires, et en enseignant des cours de médecine familiale dans le cadre de programmes de formation postdoctorale. Des rotations de base et des tutoriels, offerts à plus de 12 étudiants en médecine de McMaster, ont continué d'offrir de riches expériences d'apprentissage en psychiatrie. L'an dernier, cinq psychiatres à Thunder Bay ont été nommés à des postes d'enseignement clinique à l'Université de Toronto, certains ayant également été nommés par l'intermédiaire des universités Western Ontario et McMaster.

En se tournant vers l'avenir, on note que des projets sont en cours pour élaborer des cours de formation de base en psychiatrie gériatrique et en pédopsychiatrie, pour permettre aux résidents en psychiatrie d'avoir accès à un plus grand choix de formation spécialisée dans le nord. Le Programme médical du nord-est de l'Ontario examine à l'heure actuelle la possibilité de former des partenariats avec McMaster pour d'offrir éventuellement des cours additionnels de formation psychiatrique dans les communautés du nord de la province.

En vue des futurs diplômés de l'École de médecine du nord de l'Ontario, on mettra l'accent lors de la planification du programme sur le recrutement et le maintien en fonction des professeurs cliniques pour la mise en valeur des rôles d'enseignement dans toutes les années de formation médicale. Ceci permettra d'assurer une formation de base et des cours optionnels de qualité pour tous les étudiants en médecine.

SERVICES CLINIQUES

Depuis 1999, les Programmes d'extension en psychiatrie de l'Ontario ont assuré des services de consultation par le biais de déplacements en voiture et de navettes aériennes à de nombreuses communautés de la province. Ces services continuent d'être une composante essentielle de ce que nous fournissons et, aujourd'hui, les services de santé mentale et les services cliniques sont dispensés par une équipe de presque 100 psychiatres.

La télépsychiatrie a été adoptée en 2001 en réponse aux déplacements coûteux. La télémédecine offre une grande partie des avantages que présentent les services traditionnels fournis par le biais de déplacements en voiture et de navettes aériennes, y compris l'accès aux conseils de spécialistes en psychiatrie, le soutien aux patients et aux familles, et les services de professionnels de la santé mentale de la communauté. La télépsychiatrie donne également aux psychiatres et à leurs patients la possibilité de réduire leur temps de déplacement. Cette méthode est économique pour les patients, les familles et la province.

DES PARTENARIATS QUI PERMETTENT AUX PSYCHIATRES DE RESTER EN CONTACT AVEC LEURS PATIENTS

En 2001, lorsque les Programmes d'extension en psychiatrie de l'Ontario ont forgé une entente avec le **Projet Extension** (Programme des partenariats pour l'infrastructure canadienne de la santé – PPICS), pour aider à améliorer les services de santé mentale offerts dans les régions insuffisamment desservies de la province par le biais de la télépsychiatrie, il était difficile d'imaginer l'impact qu'aurait un tel projet. Le succès de ce projet est d'avoir amélioré les services de santé mentale offerts aux collectivités éloignées et insuffisamment desservies en assurant la liaison avec les hôpitaux, les départements psychiatriques des écoles de médecine et les collectivités de Premières Nations. Le Projet Extension s'est traduit par une réduction des listes d'attente pour les consultations, des économies dues à la baisse des admissions hospitalières, et a favorisé l'intervention précoce et la prévention. Ce projet a également aidé à améliorer les rapports entre médecins et patients et à promouvoir l'éducation en soins de santé.

En janvier 2000, Le Programme d'extension en psychiatrie de l'Université de Toronto a lancé le groupe de travail sur les politiques et procédures reliées à la télévidéo pour fournir un document cadre pour les consultations psychiatriques. En 2002, l'un des projets de l'équipe a été de concevoir le document intitulé Lignes directrices et modalités pour les activités cliniques en télépsychiatrie. Ce document était destiné à répondre aux besoins des cliniciens et du personnel administratif travaillant pour le Programme d'extension en psychiatrie de l'Université de Toronto. Ce projet a pu être réalisé grâce à l'appui du Projet Extension ainsi qu'aux fonds reçus pour engager un nouveau gestionnaire de télépsychiatrie. Les directives ont été publiées en français et en anglais et ont été distribuées dans l'ensemble de l'Ontario et dans certaines régions du Québec. On prévoit qu'à l'avenir, ce document contribuera à l'élaboration de directives propres à tout le Canada.

La mise en œuvre du Projet Extension en septembre 2002 a donné lieu à un nouveau partenariat avec le réseau NORTH. Le **réseau NORTH** a formé des partenariats avec des hôpitaux et des programmes de soins aux patients, des organismes éducatifs, des programmes gouvernementaux et de recherche, ainsi que des programmes de consultation par des spécialistes via la télévision bidirectionnelle. Essentiellement, le réseau NORTH relie patients et professionnels de la santé. À l'heure actuelle, le Programme d'extension en psychiatrie de l'Université de Toronto et un certain nombre de ses partenaires ont la capacité de se connecter à n'importe quel site du réseau NORTH à travers l'Ontario.

SERVICES CLINIQUES (SUITE)

LA TÉLÉPSYCHIATRIE : LE LIEN ENTRE LES PSYCHIATRES, LES PROFESSIONNELS DE LA SANTÉ MENTALE ET LEURS PATIENTS

Les Programmes d'extension en psychiatrie de l'Ontario utilisent la vidéoconférence pour éduquer les travailleurs de la santé mentale conjointement avec certaines consultations télépsychiatriques. L'année dernière, les consultations télépsychiatriques, comme supplément des consultations par le biais de déplacements en voiture et par navettes aériennes, ont reçu un bon accueil. L'Université d'Ottawa a fourni ce type de soutien et des sites éloignés tels que Kapuskasing et Smooth Rock Falls ont bien accueilli cette technologie.

« Au cours de l'année dernière, on a introduit la télépsychiatrie à Chapleau et la communauté l'a très bien acceptée. J'ai été agréablement surpris par l'excellente qualité de l'image... On économise beaucoup de temps : Il est sans doute plus rapide de faire un aller-retour en voiture jusqu'au studio que de prendre l'avion jusqu'à Sudbury et de prendre un taxi jusqu'à Chapleau. À certaines occasions, un nouveau patient a été évalué et a semblé à l'aise et spontané, et les impressions recueillies par vidéoconférence étaient similaires à celles d'un entretien en tête à tête. Les entretiens avec un patient et des membres de sa famille ont également reçu un bon accueil ».

D' Joseph Blustein

Programme psychiatrique francophone du Nord

Des sessions télépsychiatriques ont lieu de façon régulière avec Campbellford, et également Timmins et l'aire de captage.

ÉDUCATION

Depuis 1999, les programmes d'extension en psychiatrie de l'Ontario ont fait des progrès considérables en ce qui concerne la mise en œuvre de services de santé mentale dans des communautés rurales et éloignées. Ces programmes doivent en grande partie leur succès à la mise en valeur et au développement de programmes de formation spécialisés.

COMMENT L'ÉDUCATION A CONTRIBUÉ À L'AMÉLIORATION DES SERVICES DE SANTÉ MENTALE EN ONTARIO

Depuis la mise en œuvre des Programmes d'extension en psychiatrie de l'Ontario, les services de santé mentale sont fournis aux collectivités rurales et éloignées grâce aux déplacements en voiture et par navettes aériennes, ainsi que par le biais de la télépsychiatrie.

Les Programmes d'extension en psychiatrie de l'Ontario ont reconnu l'importance de se rapprocher encore plus de ces collectivités isolées en mettant à leur disposition dans leur communauté des services de santé mentale. La recherche de nouvelles opportunités en matière de formation psychiatrique a donc été reconnue comme une première étape nécessaire à franchir. En encourageant les étudiants et les résidents en psychiatrie à concentrer leur formation dans des localités rurales et isolées, l'objectif était de former une élite professionnelle dans le nord. Les universités ont donné leur appui à ce projet en collaborant avec des résidents en psychiatrie pour susciter l'intérêt dans des cours de formation optionnels et des rotations de base à plus long terme dans des régions du nord et rurales. En 1999, le lancement d'une série de rotations de base en dehors des centres urbains s'est matérialisé.

En 2002, les progrès technologiques et l'usage exhaustif de vidéoconférences ont permis d'offrir une formation à sept résidents en psychiatrie. Ces derniers ont participé à des rotations plus longues en soins de longue durée et en réadaptation, en psychiatrie générale, en psychiatrie consultation-liaison et en psychiatrie gériatrique dans des collectivités telles que North Bay, Sault Ste. Marie et Thunder Bay.

On estime qu'en 2003, sept résidents en psychiatrie complèteront leurs rotations de base dans des sites du nord de l'Ontario notamment à North Bay (3), à Sault Ste. Marie (2) et à Thunder Bay (2)

Après de nombreux mois, le travail de collaboration qui a réuni les Programmes de formation psychiatrique de l'Ontario avec des partenaires tels que le Programme médical du nord-ouest de l'Ontario et la Corporation d'éducation médicale du nord-est de l'Ontario ont posé les fondations de la nouvelle **École de médecine du nord de l'Ontario**.

L'École de médecine du nord est un nouveau programme de formation médicale dispensé par les universités Lakehead à Thunder Bay et Laurentienne à Sudbury, avec des sites de formation clinique dans des communautés, grandes et petites, dans le nord de l'Ontario. La création de cette nouvelle école de médecine est considérée comme un investissement dans les services de santé destiné à améliorer la qualité des soins offerts aux membres des collectivités du nord de l'Ontario. Le doyen fondateur, D^r Roger Strasser, est un innovateur renommé dans le domaine de la médecine rurale.

Les étudiants de la nouvelle école de médecine recevront une formation auprès de petites collectivités du nord pendant leur programme de quatre ans. L'École de médecine du nord de l'Ontario, subventionnée par le gouvernement de l'Ontario, sera terminée à l'automne 2004. Conformément à son engagement à créer une école qui réponde aux besoins des collectivités du nord, en particulier les Autochtones, l'école de médecine a invité les résidents de la région à contribuer à l'élaboration du programme d'études.

En 2002, un partenariat unique entre le **Service canadien de jumelage des résidents (SCJR)**, le Programme d'extension en psychiatrie de l'Université de Toronto et le Programme médical du nord-ouest de l'Ontario a donné lieu à la toute première place de formation en psychiatrie dans le nord. En collaboration avec le Département de psychiatrie de l'Université de Toronto, le Programme d'extension en psychiatrie de l'Université de Toronto et la nouvelle École de médecine du nord, la résidente en psychiatrie,

ÉDUCATION (SUITE)

Samantha Wallenius, a été acceptée et commencera sa formation en psychiatrie à Sudbury en 2003. Le service de jumelage par ordinateur SCJR permet de relier les étudiants qui suivent une formation postdoctorale à des opportunités de formation dans le nord de l'Ontario. Le SCJR utilise la technologie informatique pour analyser les aptitudes et l'expérience des étudiants en formation postdoctorale, assurant ainsi une correspondance étroite entre les étudiants et les placements communautaires. Le SCJR présente des avantages pour les étudiants comme pour les directeurs en ce qui concerne la sélection de programmes de formation psychiatrique appropriés.

L'année dernière, l'Université d'Ottawa a dirigé deux résidents vers le Programme d'extension de l'Université de Toronto. Ces derniers ont pu terminer des cours optionnels à l'un des trois sites du nord (North Bay, Sault Ste. Marie et Thunder Bay).

Un nouveau sous-comité, l'**Ontario Psychiatric Education Network (OPEN)**, a été présenté lors de la retraite annuelle en Octobre 2002. Le mandat de ce sous-comité est d'aider à coordonner la prestation des cours de formation psychiatrique parmi les écoles de médecine de l'Ontario. Avec la participation des cinq écoles de médecine de la province, du Programme médical du nord-ouest de l'Ontario et de la nouvelle École de médecine du nord de l'Ontario, OPEN examinera les questions qui touchent principalement à l'éducation postdoctorale dans les régions du nord et rurales de la province.

UN REGARD SUR L'AVENIR

On estime que le nombre de rotations de base augmentera à mesure que les résidents, qui auront reçu une formation psychiatrique dans le nord, transmettront leur expérience positive à leurs collègues de Toronto et des sites du nord de l'Ontario.

« Dans l'ensemble, les voyages dans le nord ont été une expérience éducative marquante. Mes superviseurs ont tous deux fait partie du Programme d'extension en psychiatrie de l'Ontario pendant plusieurs années et sont des enseignants enthousiastes. Je recommande aux autres résidents d'entreprendre un voyage à Thunder Bay. Je suis extrêmement reconnaissant d'avoir eu l'opportunité de développer ce domaine d'intérêt pendant ma formation et je compte continuer à participer au Programme d'extension en psychiatrie de l'Ontario lorsque j'aurai terminé ma formation psychiatrique. »

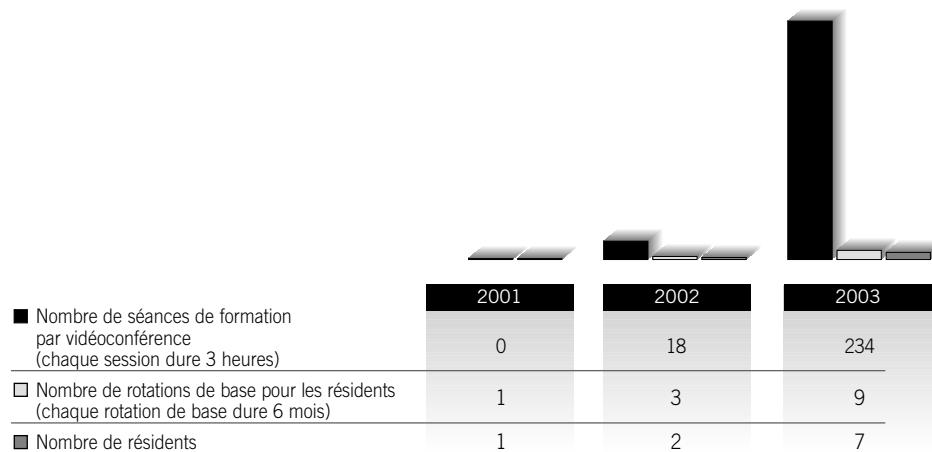
Maurice Siu, PGY-5

**Université de Toronto, Département de psychiatrie
Réflexions sur ses voyages mensuels à Thunder Bay.**

Une autre initiative en cours est l'accréditation du programme de pédopsychiatrie d'au moins un des trois sites du nord de North Bay, Sault Ste. Marie et Thunder Bay, ce qui permettrait à un résident d'effectuer la totalité de sa formation dans un site du nord de l'Ontario.

Notre objectif est d'augmenter la qualité et l'efficacité de la formation en psychiatrie. La mise en œuvre de ce programme donnera davantage de possibilités aux résidents en psychiatrie de diverses communautés ontariennes de vivre, travailler et recevoir une formation dans leur propre communauté.

Le Programme d'extension en psychiatrie de l'Université de Toronto
Formation à distance
2001-2003



Projection pour l'année 2003 basée sur l'approbation de 9 rotations de base à compter de juillet 2003, incluant North Bay (3), Sault Ste Marie (2) et Thunder Bay (4)

RECHERCHE

En 2002, les partenaires des programmes d'extension en psychiatrie de l'Ontario ont mis en œuvre un certain nombre de projets destinés à faciliter la planification et le développement des services de santé pour les collectivités du nord et isolées.

RÉPONDRE AUX BESOINS DES JEUNES

Dans le cadre de leur effort de plus grande envergure pour consolider les services de psychiatrie pour les enfants et leur famille, le Ministère des Services à la collectivité à la famille et à l'enfance (MSCFE) a appuyé une étude destinée à examiner la qualité du Programme de télépsychiatrie pour les enfants et les jeunes. L'étude a été lancée au début de 2002 par la Division de pédopsychiatrie de l'Université de Toronto. Un sondage a été mené pour évaluer les expériences et les perspectives des fournisseurs de soins aux familles et aux professionnels de la santé mentale relativement à ce programme. Le sondage nous a révélé que :

- Le programme est une méthode efficace, économique et conviviale pour la prestation de consultations de santé mentale à des régions éloignées et insuffisamment desservies.
- La symptomatologie présentée par les enfants et les jeunes est diverse et importante.
- Les travailleurs de première ligne sont désireux de recevoir des conseils et du soutien concernant les questions de gestion et le rôle des médicaments.
- L'éducation est essentielle pour accroître la capacité du personnel de première ligne à l'égard de leur travail avec les enfants et les jeunes.
- L'intervention précoce par le biais du programme de télépsychiatrie pour les enfants et les jeunes qui présentent des symptômes de troubles mentaux, et leur famille, peut réduire les tensions qui règnent parmi les familles, les travailleurs de première ligne et les établissements communautaires, notamment les écoles.

En prévision de l'avenir, la division a entrepris le deuxième volet de cette étude. Son objectif est d'examiner les opinions des médecins de famille et pédiatres clés des sites d'accueil communautaires, et de consulter les psychiatres et les résidents au sujet de leurs expériences dans le cadre du Programme de télépsychiatrie pour les enfants et les jeunes. La télépsychiatrie ouvre de nouvelles voies pour rejoindre les enfants et les jeunes.

LE CHOIX D'UN LIEU POUR EXERCER LA PSYCHIATRIE

Une étude entreprise en 2002 se penche sur les facteurs de motivation relativement au choix d'un lieu pour exercer la psychiatrie. Le Programme d'extension en psychiatrie de l'Université de Toronto a sélectionné 300 psychiatres, tous diplômés du Département de psychiatrie de l'Université de Toronto de 1990 à 2001, et leur a envoyé le questionnaire intitulé *Practice patterns of Psychiatrists Graduating from the University of Toronto Since 1990*. Ce sondage aidera au recrutement de psychiatres pour exercer dans le cadre d'un programme d'extension de même que pour promouvoir les cours de formation optionnels. L'objectif ultime est de persuader les résidents à déménager et à exercer dans des communautés insuffisamment desservies et rurales de la province. Les résultats de ce sondage seront en principe publiés à l'automne 2003.

CE QUE LES PSYCHIATRES NOUS ONT DIT

73 % des hommes et 58 % des femmes qui ont répondu au sondage ont dit que « l'opportunité pour un type de travail particulier » était le facteur le plus important dans le choix d'un lieu pour pratiquer la psychiatrie.

44 % ont suivi des cours optionnels dans le cadre du programme d'extension au cours de leurs cinq années de formation psychiatrique.

COMMENT ÊTRE UN BON PSYCHIATRE RURAL

Telle était la question à la base de l'étude menée par D^r Andrea Berntson lorsqu'elle faisait ses études de médecine avant de faire une demande de formation en psychiatrie dans le but d'être psychiatre dans une petite communauté. D^r Berntson a participé à des rotations rurales et des cours optionnels pour s'imprégner de cet environnement. Elle a également consulté de nombreux psychiatres ruraux. Ceci a donné lieu au projet de bourse de recherche AMS/Wilson destiné à découvrir les éléments nécessaires pour devenir un bon psychiatre rural. Pour les besoins de cette étude, D^r Berntson a :

- interviewé des directeurs de programme et cherché à découvrir les possibilités de formation dans les milieux ruraux de la province ;
- parcouru la documentation relative aux modèles de formation psychiatrique rurale, les modèles de prestation de services, le profil de l'exercice de la psychiatrie et les caractéristiques personnelles des psychiatres ruraux ;
- compilé des ressources dynamiques reliées à la santé mentale en milieu rural, y compris la création d'une Listserv sur la santé mentale des Autochtones et la participation à un exposé de position sur la formation en milieu rural pour l'Association des psychiatres du Canada.

Les résultats de D^r Berntson indiquent ce qui suit :

- Connaître ses limites et les partager avec les autres est la première étape pour l'exercice sain de la psychiatrie rurale.
- Les relations horizontales sont des relations clés dans les petites localités, et les relations hiérarchiques traditionnelles sont moins importantes.
- Les aptitudes à travailler en équipe sont essentielles pour travailler avec une grande équipe multidisciplinaire.
- Pour surmonter l'isolement, il est important de maintenir des rapports avec un réseau plus grand
- Maintenir un juste équilibre entre sa vie privée et ses activités professionnelles devient plus important et peut protéger contre le stress.

ARGUMENTS EN FAVEUR DE LA TÉLÉPSYCHIATRIE

Le Programme psychiatrique francophone du Nord de l'Université d'Ottawa a entrepris une étude pilote l'an dernier pour évaluer les conséquences cliniques et financières de l'incorporation éventuelle de la télépsychiatrie dans le programme clinique des psychiatres itinérants. Cette étude a évalué les coûts associés aux services de soutien de télépsychiatrie et a comparé cette information aux coûts reliés aux services offerts par le biais de déplacements en voiture et par navettes aériennes. Bien qu'il y ait des coûts importants associés au matériel technique nécessaire pour organiser une session de télépsychiatrie, l'étude a établi que les coûts encourus pour intégrer la télépsychiatrie aux services cliniques sont approximativement de 80 à 85 % moins élevés que les coûts d'un déplacement par navette aérienne. Grâce à la télépsychiatrie, les psychiatres peuvent également augmenter le nombre de consultations qu'ils peuvent accorder. L'étude n'a pas examiné le degré de satisfaction résultant de ce programme mais le questionnaire annuel du Programme psychiatrique francophone du Nord de l'Université d'Ottawa a indiqué un degré élevé de satisfaction relativement à la disponibilité de la télépsychiatrie. L'étude pilote et le questionnaire appuient l'opinion des Programmes d'extension en psychiatrie de l'Ontario selon laquelle la télépsychiatrie est un service essentiel et complémentaire à son programme de consultations psychiatriques par le biais de navettes aériennes.

COMMENT NOUS REJOINDRE :

Les Programmes d'extension en psychiatrie de l'Ontario

Président : D^r Brian Hodges

Responsable : M^{me} Sandra Parker

Les Programmes d'extension en psychiatrie de l'Ontario

au Centre de toxicomanie et de santé mentale

Pièce 827, 250, rue Collège, Toronto ON M5T 1R8

Téléphone : 416.535.8501, poste 4000, télécopieur : 416.979.6902

Courriel : brian.hodges@utoronto.ca; Sandy_Parker@camh.net

Le Programme d'extension en psychiatrie de l'Université de Toronto

Directeur par intérim : D^r Robert Cooke

Responsable : M^{me} Sandra Parker

Coordnatrice pour l'éducation : M^{me} Thérèse Millette

Coordnatrice pour les cliniques : M^{me} Achira Saad

Évaluatrice : M^{me} Ava Rubin

Le Programme d'extension en psychiatrie de l'Université de Toronto au

Centre de toxicomanie et de santé mentale

Pièce 849, 250, rue Collège, Toronto ON M5T 1R8

Téléphone : 416.979.4971, télécopieur : 416.979.6902

Courriel : brian.hodges@utoronto.ca; Sandy_Parker@camh.net;

Therese_millette@camh.net; Achira_Saad@camh.net; Ava_Rubin@camh.net

Le Programme d'extension en psychiatrie du campus de l'Université Western Ontario

Directeur : D^r Emmanuel Persad

Adjointe administrative : M^{me} Hanna Siemiarczuk

Webmaster : M. Sibi Samivel

Le Programme d'extension en psychiatrie du campus de l'Université Western Ontario

Psychiatry Health Sciences Addition, London ON N6A 5C1

Téléphone : 519.633.3046, télécopieur : 519.663.3935, courriel : epersad@uwo.ca

Téléphone : 519.663.3046, télécopieur : 519.663.3935, courriel : hmsiemia@uwo.ca

Téléphone : 519.850.2361, télécopieur : 519.663.3935, courriel : psychnet@uwo.ca

Le Programme psychiatrique francophone du Nord de l'Université d'Ottawa

Directeur : D^r André Côté

Adjointe administrative : M^{me} Hélène Geoffroy

Secrétaire : M^{me} Carmen Larouche Mattar

Le Programme psychiatrique francophone du Nord de l'Université d'Ottawa

Pièce 2132, 451 chemin Smyth, Ottawa ON K1H 8M5

Téléphone : 613.562.5800, poste 8141, télécopieur : 613.562.5626

Courriel : anjcote@uottawa.ca; hegeoffr@uottawa.ca; clarouch@uottawa.ca

Site Web pour tous les programmes : <http://www.psychiatry.med.uwo.ca/ecp/>